

ながら

第40号

令和6年3月31日

発行

朝日大学職員協会「ながら会」

題字

宮田 慶三郎

朝日大学職員協会

「ながら会」

冬季総会・懇親会

盛大に開催される

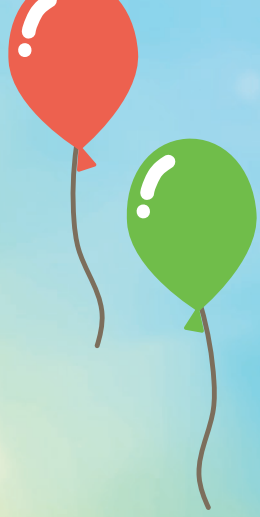
場目 時：2023年12月21日(木)
所：都ホテル岐草長良川



冬季総会・懇親会

場 日
時：2023年12月21日(木)
所：都ホテル 岐阜長良川





同好会だより

釣り同好会

11月3日(金)、恒例の伊勢湾沖真鯛釣りに行ってきました。この時期には珍しく名古屋をはじめ各地で夏日を記録するなど行楽日和、釣り日和の天候に恵まれました。業務都合により参加が困難となる会員も出

中、6名でいざ出船です。この例年の真鯛釣行ですが、釣りの方法としては生きたエビを針にかけ、船長の指定する水深でエビを泳がせ真鯛がかかるのを待つこととなります。この船長の指定する水深が魚の泳いでいる層(タナ)ですので、このタナに正確にエビを泳がせることができればそれだけ真鯛を釣り上げる確率が高くなります。今回はこのタナ取りで真鯛のサイズに大きく差が出る結果となりました。指定のタナより底まで行くと小ぶりのサイズが多くなり時にはリリースが必要なサイズもかかりました。指定のタナである水深15メートル前後では40cm〜50cmの良型の真鯛が目見えすることができました。タナ選びによって、数

釣りなのか数は少なくても良型を狙うのかターゲットを絞ることができるともありません。全員で真鯛60匹程度、ほかにも60cmのハマチや50cmのウスバハギなどまずまずの釣果となりました。

ところで、ハマチは成長に伴ってツバス(ワカシ)↓ハマチ(イナダ)↓メジロ(ワラサ)↓ブリと呼ばれ、サイズによって1匹1匹の価値も大きく異なってきました。ところが真鯛はというと、20cm程度も60cmオーバーも、500gも3kgも真鯛です。小さな鯛と大きな鯛では釣り上げる難しさが全く異なりますが真鯛です。小さな真鯛を10匹釣るのか、良型の真鯛を2匹釣るのか、皆さんは数釣りを楽しみたいか、数は少なくてもいいから良型を狙いたいかわちらでしょうか。

食べる楽しみか



ら言えば、40cm〜60cmなら刺身が美味しく、より淡泊であっさりとした味わいとなる小さなサイズは刺身より塩焼きや酒蒸しといった加熱調理が美味しいと思います。皆さんも冬の寒い時期の脂がのった美味しい真鯛を釣りにいきませんか。初心者の方にはベテランの会員が助力させていただきます。それでは、来年度の皆さんの参加をお待ちしています。

【連絡先】
佐合克幸
(就職支援課)



芸術鑑賞同好会

芸術鑑賞同好会は、近隣の音楽会や美術展の鑑賞を中心に活動(企画とチケット補助)をしています。以下にその概要をご紹介します。

令和五年度 活動内容

① 朝日大学吹奏楽部 第2回春のコンサート」(ココロかさなるCCNセンター)

ロかさなるCCNセンター サンシャインホール)

本年度も第一弾企画は本学吹奏楽部の「春コンサート」でした(写真1)。ゲストに沖縄県立西原高等学校マーチングバンド部と岐阜県立岐阜商業高等学校吹奏楽部をむかえての3部構成のステージで、迫力満点の音楽と多彩な演技に魅了されました。

② 「大時絵展・漆と金の千年物語」(徳川美術館)

「漆で絵をかき、金粉や銀粉を蒔き付けて模様をあらわす「蒔絵」は、日本文化において長きにわたり理想美の象徴・(大時絵展パンフレットより)」。源氏物語絵巻から現代の人間国宝の作品まで、国宝14件、重

文24件を含む歴代の名品が一挙展示され、これぞ日本の美にしほし時を忘れてしまいました。

③ 「落合陽一×小川加恵 計算機と古楽器で奏でる音楽会」(サラマンカホール)

過去の演奏や出来事、作曲家の肖像画等からAIが生成した画像を基に落合陽一氏が作られた映像と共に、小川加恵氏の奏でるチェンバロ・フォルテピアノ。AIがなんと6時間余りで生成した交響詩長良川。会場の観客全員でサイコロを振り、その場でモーツァルト「音楽のサイコロ遊び」をまねて曲を作るという面白い試みもありました。コンサート終了後には、1835年頃プラハで製作された、鍵盤が貝とべつ甲で出来ているフォルテピアノと木製家具ブランド「カリモク」コラボ近未来ピアノを間近で見ることができ、細部の美しさに感嘆の声が上がりました。

④ 「TAIRIKIプロデュース 古澤巖の品川カルテット」(サラマンカホール)

弦楽四重奏の音が素晴らしい。ヴァイオリン、チェロ、そして普段あまり意識しない(すみません)ヴィオラも、とても美しく、包み込まれるような音色でした。アンコールは何と「撮影OK」のファンサービス付きで大満足でした。

⑤ 「ミュージカルピカレスク Lupin カリオストロ伯爵夫人の秘密」(御園座)

熱いご要望に応え「ミュージカル」という新ジャンルを企画しました。いきなり超人

気演目を選んでしまったため、受付開始から数秒を争う「チケット予約大作戦」を繰り広げ、何とか希望者全員観劇することができました(写真2)。ご協力いただいた会員有志の皆さまに感謝!

⑥ 「三百人の第九コンサート」(岐阜市民会館)

三百人ですよ!ステージには載りきらず、客席からも素晴らしい歌声が響き渡り圧巻でした。令和六年は、「清流の国ぎふ」文化祭

2024の一環としてなんと「千人の第九」が開催されるそうです。

⑦ 「朝日大学吹奏楽部 第4回定期演奏会」(ココロかさなるCCNセンター)

サンシャインホール) 令和五年度の締めは、本学吹奏楽部の定期演奏会でした。3月に初の卒業生を送りだし、初めて大きなメンバー交代で臨んだ約半年間の集大成。12月24日開演なのでクリスマスをテーマにした曲も盛沢山で、素敵

なコンサートでした。

以上、私どもの活動にご興味を持たれた方はお気軽にお問い合わせください。

【連絡先】

村瀬由紀子
(図書館事務課)
神谷真子
(経営学部)



(写真1) ココロかさなるCCNセンター(瑞穂市総合センター)にて



(写真2) いざ会場へ(御園座にて)

ゴルフ同好会



ながら会ゴルフ同好会では、朝日大学教職員の親睦と健康増進を兼ねて年1回ゴルフコンペを開催しております。第55回は2023年10月1日(日曜日)に「やまがたゴルフ倶楽部美山コース」で開催しました。当日はプレー前まで小雨の天気でしたが、コンペ中にはほぼ雨に降られることなく、新規参加者1名を含む総勢17名(5パーティー)が参加するゴルフコンペとなりました。当日は公務ご都



第55回ながら会ゴルフコンペでの集合写真

合にて、宮田理事長、大友学長は残念ながら不参加となりましたが、田村副学長にご参加いただきました。コンペは、9時36分からOUTスタートしました。第55回ながら会ゴルフコンペの結果(優勝・準優勝・3位)は、次のとおりでした。

優勝

朝日大学病院 足立光生

準優勝

就職支援部(現・歯学部事務課)

泉 賢人

3位

学事一課 武藤 健正

(敬称略)

コロナ感染対策上、コンペ終了後のパーティーは開催されませんでした。参加者は皆熱心にプレーをしていました。ながら会ゴルフ同好会は、次回56回もより多くの皆様に参加していただけるよう企画します。職員の皆様のご参加をお待ち申し上げます。

また2019年以降、宮田理事長からのご提案により行うこととなりました。「理事長杯ゴルフコンペ」も毎年3月(2024年は3月20日を予定)に行っておりますので、併せてご案内申し上げます。ゴルフ達者の方も、ビギナーの方も問わず、健康的で楽しいゴルフ同好会にご参加ください!!

【連絡先】

辰巳 順一
(歯学部・歯周病学分野)

自転車同好会



ながら会自転車同好会より、活動報告をさせていただきます。

トレーニングして一緒に参加しましょう。

当同好会は、自転車を趣味とする職員が集まり、自転車を通じて語り合い、コミュニケーションを行うことで、職員の健康増進、レクリエーションおよび親睦を図ることを目的として発足されました。活動内容としては、自転車による各種走行会やツーリングなどを開催しております。今年度はメンバーの都合や気候の影響などもあり、予定していたイベントを完遂できませんでしたが、筆者自身は9月に初の「淡路島ロングライド150」(淡路島一周、通称アワイチ・約150km)に参加し、無事完走致しました。このような100kmを超える走行イベントはロングライドと称されることが多く、準備とエネルギーを必要としますが、普段の練習を積み重ねれば必ず完走は可能だと思います。

岐阜のエリアは川沿いの堤防や車を気にせず走れるところも多く、自転車走行に配慮されている範囲も長い。そのため、自転車に乗って楽しむにはもってこいの土地といえます。市街の大通りで車と並走するレーンを作るのとはまた違った楽しみが生まれることうけあいですので、この機会に是非、皆様も振るってご参加いただければ幸いです。会員には自転車の知識と経験が豊富な者や、良心的かつ専門的なお店に詳しい者も多いので、自転車の購入を検討されている方でもご相談がてらお声がけいただければ嬉しい限りです。

なお、イベント開催の企画は補綴第一研究室前のロッカーなどにて掲示しておりますので、ご興味のある方は是非ともご連絡いただければ幸いです。

皆様のご健康を祈りつつ、会報でのご挨拶とさせていただきます。

【連絡先】

山本 寛明
(歯学部・部分床義歯学分野
内線1457)



湖畔と自転車
(イベント会場にて)

自然に親しむ会

「秋季キャンプ(飯田温泉、駒ヶ根千畳敷カール、天竜峡散策の旅)」

2023年9月23日から25日、恒例の秋季キャンプとして飯田市と駒ヶ根市へ向かった。旅程計画の後、複数の教員に公務が入ったため、3名が10時間ほど遅れて大学を出発した。初日に合流できたのは飯田市内の老舗の旅館で、午後7時を過ぎていた。この和風旅館はかつて飯田城があった小高い丘陵に建っている。小寒い夕刻だったが食事は旅館の屋上でBBQをいただいた。食後の天然掛け流しの温泉から見る飯田市の夜景は最高だった。

翌日はいよいよ駒ヶ根千畳敷カールを挑む。とはいえ、駒ヶ根ロープウェイを利用して登山である。菅の台バスセンターに車を止めて、そこからバスで駒ヶ根ロープウェイのしらび平駅(標高1,662m)へ、その後標高2,612mの千畳敷駅まで約8分で一気に登った。このロープウェイは標高の高さと高低



差で日本一なんだそう。千畳敷駅で朝食をとりながらカール状に削られた岩肌を眺めて登山を躊躇していたところ、あのカールの岩の先から山の向こうの景色を覗いてみようということになり登山道を歩き始めた。おそらく金華山と同じくらいの高さを登れば着くだろうと考えていたが、登ってみるとやはりカール、角度がどんどんキツク

なってくる。10分歩いて休憩、8分歩いて休憩と体力の消耗が激しくなる。やつとカールの先っぽに着いたが、残念ながら向こう側の景色は全く見えず、けっきょく中岳(2,925m)まで登ってきた。山頂からは遠くに富士山や槍ヶ岳などの山姿など堪能できて感激した。登山を希望しなかった方達は千畳敷駅周辺の遊歩道・散策コースを歩

きながら、氷河期に形成された千畳もの広さがあるとされる地形と景色を楽しんだ。最後の宿はペンションこまがねの森だ。ペンションとはいえここにはグランピング施設がありちよつとリッチなキャンプ場になっていた。夕食のスープ、前菜、ピザなどを食べてからバレーボール日本vsブラジルの試合をTV観戦し

た。最終日は天竜峡を散策した。天竜川が削った渓谷と川にかかる吊り橋などを歩きながら観て回った。三遠南信自動車道天龍峡IC「千代IC」間に架かる天龍峡大橋の車道の下に設けられた歩道「そらさんぽ天竜峡」も歩いて渡った。

【連絡先】
柏保正典
(歯学部・歯科薬理学分野)



ドライ&プリザーブドフラワーアレンジメントサークル



ドライフラワーやプリザーブドフラワーを使ったアレンジメントを、作品のテーマを決めて年に3回程度各回2回実施の開催で楽しんでおります。

2023年度活動内容
第1回…

5月9日～末日まで実施
「ドライフラワーのミニフラワーベースアレンジとハーバリウムプレゼント」
試験管の輪挿しなど小さなフラワーベースにドライフラワーをアレンジしたものと、昨年度末の企画で作製したハーバリウムのプレゼント企画を実施しました。

第2回…12月16、23日実施
「年末年始の花あしらい、お正月用アレンジ」

プリザーブドフラワーをあしらったしめ縄やリースのお正月飾りを作製しました。今回の写真は、この第2回企画の作品たちです。
第3回…2024年3月
「毎年恒例！ハーバリウム！」

この原稿の提出時点ではまだ未開催ですが、毎年年

度末にハーバリウムを作製するのを恒例としていきます。小ぶりながらインパクトのある作品を作製できることと、複数本作製して色々な組合せを楽しめることから人気の企画となっております。

また、この回では、ご都合がつかず参加が難しい会員様にもハーバリウムをお配りすべく当日参加の皆様にご覧をお願ひしており、次年度の第1回活動でお配りする予定です。

本会はプロの指導を受けるなどの本格的なものではなく、「気軽に楽しむ」をモットーに活動しております。活動は土曜日の午後となります。お花がお好きの方、ご興味がおありの方、お気軽にご連絡ください。

【連絡先】

川木 晴美

(歯学部・口腔生化学分野
内線：1417)



「ながら会」同好会一覧表

同好会名	代表者	所属
ゴルフ	辰巳 順一	歯学部 (歯周病学分野)
カラオケ	北後 光信	歯学部 (歯周病学分野)
囲碁	河野 芳郎	歯学部 (口腔解剖学分野)
スポーツ応援	藤原 周	歯学部 (歯科補綴学分野)
釣り	佐合 克幸	就職支援部 就職支援課
スキー	原田 尚武	歯学部 (口腔外科学分野)
スノーボード	後藤 洋一	朝日大学病院リハビリテーション室
テニス	大野 雄太	歯学部 (歯科薬理学分野)
芸術鑑賞	神谷 真子	経営学科
自然に親しむ	柏俣 正典	歯学部 (歯科薬理学分野)
麻雀	山内 六男	歯学部 (歯科補綴学分野)
ドライ & プリザーブドフラワー	川木 晴美	歯学部 (口腔生化学分野)
自転車	山本 寛明	歯学部 (歯科補綴学分野)



「ながら会」会則

〔名称〕

●第1条
本会は、朝日大学職員協議会(以下「会」と称する。)

〔目的〕

●第2条
本会は、学校法人朝日大学(以下「本学」という。)とその職員が、建学の精神に則り、相互に相手方の立場を尊重し、かつ、理解と信頼を深め、本学の発展のため必要な協力をするに並びに会員相互の親睦と会員の福利厚生の上を旨とする。

〔会員資格〕

●第3条
本会の会員は、第5条に規定する事業所に勤務する職員で、次の各号に該当する者とする。
(1) 穂積事業所、医科歯科医療センター事業所
本学に勤務する職員で1

〔事業〕

●第4条
本会は、その目的を達成するため次の事業等を行う。
(1) 会員相互の親睦を深める
行事の企画及び実行に関すること
(2) 会員の勤務条件及び福利

年を超える期間、常時雇用される者とし、当該職員には、本学特別契約職員就業規程に基づき採用された職員、本学特定契約職員就業規程に基づき採用された職員、本学嘱託職員規程及び本学パートタイム規程に基づき採用されている職員で週4日以上勤務する者を含むものとする。

(2) 朝日大学病院事業所
朝日大学病院職員互助会
会員である者
2 本学の役員は、会員資格を有しないものとする。
3 本会への入会は、入会届を第10条に定める幹事会に提出することにより、本会の会員となることことができる。

〔役員〕

●第6条
本会に、次の役員を置く。
(1) 幹事 14名以上21名以内
(2) 監査委員 3名以内
2 幹事のうち1名を代表幹

厚生等に関して本学に対し意見、要望を表明、伝達し、また、本学と協議・協定すること
(3) 労働基準法その他法令に定める従業員の「過半数代表者」としての任務を行うこと
(4) その他、本会の目的達成に必要なこと

2 前条の定めにかかわらず、前項第1号に定める行事については、幹事会の決定により会員以外の者の参加を認めることができる。

〔本部及び支部〕

●第5条

本会は、事務所(本部)を朝日大学内に置く。
2 本会は、穂積事業所、医科歯科医療センター事業所及び朝日大学病院事業所にそれぞれ支部を置く。

事とし、幹事総数の過半数の議決により選任する。ただし、代表幹事の職を解任するときは、幹事総数の3分の2以上の議決によるものとする。
3 代表幹事の職務を助けるため、副代表幹事1名を置くことができる。副代表幹事の選任、解任については前項を準用する。

〔幹事の選任〕

●第7条

幹事は、次の各号に定める各事業所の各部門ごとに定めた数とし、各部門から相当な方法であらかじめ推薦された者のうちから総会において選任する。ただし、労働基準法第41条第2号に定める者は幹事となることができない。

●穂積事業所

- (1) 法学部 1名
- (2) 経営学部 1名
- (3) 保健医療学部 1名
- (4) 歯学部(朝日大学病院に併任されている医系教育職員を除く) 2名
- (5) 事務局各部(病院事務部を除く)事務職等 5名
- (6) 教職課程センター 1名
- (7) 留学生別科 1名
- (8) 歯科衛生士専門学校 1名

- (1) 医科歯科医療センター医療 2名
- (2) 医科歯科医療センター事務職等 1名

●朝日大学病院事業所

- (1) 朝日大学病院に併任されている歯学部医系教育職員 1名
- (2) 朝日大学病院医療職 2名
- (3) 朝日大学病院事務職等 2名

〔監査委員の選任〕

●第8条

監査委員は、本会の会員で、幹事会において推薦された者のうちから総会において選任する。

〔代表幹事等の任務〕

●第9条

代表幹事等の任務は次のとおりとする。
(1) 代表幹事は、本会を代表し、会務を統括するとともに、各事業所について第4条第1項第3号の任務を行う。

(2) 副代表幹事は、代表幹事を補佐し、代表幹事に事故あるときはその任務を代行する。
(3) 本会に、庶務、会計を担当するため、幹事会の選任により庶務幹事、会計幹事を各2名置くものとする。

- (4) 監査委員は、本会の業務監査及び会計監査を行う。

〔幹事会〕

●第10条

本会に、幹事をもって組織する幹事会を置く。
2 幹事会は、次の事項を審議する。
(1) 総会に提案する事項
(2) 総会で決議された事項の執行について必要な事項
(3) 会員資格の審査
(4) その他本会の目的を達成するため必要な事項

3 幹事会は、代表幹事が召集し、その議長となる。
4 幹事会は、過半数の幹事が出席しなければ会議を開き、議決することができない。

5 幹事会の議決は、出席幹事の過半数で決し、可否同数のときは議長の決するところによる。

〔支部幹事会〕

●第11条

幹事会のもとに、各事業所毎に支部幹事会を置く。

(1) 支部幹事会は、各事業所における第7条各号に定める各部門から選任された幹事により構成する。
(2) 幹事会は、各事業所のみに関する認められる事項については、支部幹事

会に議決を委ねることができる。ただし、支部幹事会における議決結果について、支部長は速やかに幹事会に報告しなればならない。

(3) 支部長は、各支部の幹事のうちから幹事会で選任する。

(4) 支部幹事会の運営については、前条第3項乃至第5項を準用する。

(5) 支部長は、当該事業所について第4条第1項第3号の任務を行うことができる。

【役員任期】

●第12条

幹事及び監査委員の任期は2年とし、4月1日から翌々年3月末日までとする。任期満了直近の総会において改選する。幹事及び監査委員は、新たに幹事及び監査委員が選任されるまでの間その職務を継続する権利を有し、義務を負う。

2 幹事及び監査委員は、再任されることができる。

3 幹事に欠員が生じたときは、第7条により幹事の選任を行う。ただし、欠員が当該事業所の幹事数の3分の1以内のときは欠員補充を行わないことができる。補充の幹事の

任期は、前任者の残任期間とする。

4 監査委員に2人以上欠員が生じたときは、第8条により監査委員の選任を行う。

【総会】

●第13条

総会は、この会則で定める事項を決議する。

【総会の組織等】

●第14条

総会は、会員によりこれを組織する。

2 総会は、代表幹事が招集し、その議長となる。

3 総会は、会員の4分の1以上の出席がなければ議を開き、議決することができない。委任状を提出した者は出席したものとみなす。

4 会員は、代理人に議決権の行使を委任することができる。ただし、会員以外の者は代理人となることができない。

5 総会の議事は、特別の定めのない限り、出席した会員の過半数で決する。

【定期総会等】

●第15条

総会は、定期総会を毎年12月に開催し、臨時総会は、幹事会が必要と認め

たとき開催することができる。また、会員総数の5分の1以上の会員から要求があつた場合、代表幹事は30日以内に総会を招集しなければならない。

【総会の審議事項】

●第16条

次の事項は、総会に付議し、その承認を得なければならない。

- (1) 事業計画及び予算
- (2) 事業報告及び決算
- (3) 会員の除名
- (4) 会則の改廃
- (5) その他本会に関する重要事項

【役員解任】

●第17条

総会は、役員に著しい非行その他役員としてふさわしくない行為があつた場合には、出席した会員の3分の2以上の議決により、当該役員を解任することができる。

【本学との協議・決定事項】

●第18条

会員からの意見、要望等の表明、伝達又は協議が必要な場合、代表幹事は、本会を代表して本学にその意見、要望を伝達し、また、本学と協議し、代表者間で署名又は記名押

印し、協定を締結することができる。

2 前項の協定書に定める事項は、原則として会員に対して効力を有し、また、本会はこの協定書の定めるところに基づき、本学に対して権利を有し、義務を負う。

3 協定書等により会員に対し効力の及ぶ事項及び会員に周知する必要がある事項については掲示、回覧その他の方法により周知しなければならない。

また、本学に対し会員からの意見、要望等を表示、伝達する事項については、相当と認める方法で会員から意見、要望等を聴取するものとする。

【会員資格の喪失】

●第19条

会員は、次の各号に該当したときは会員資格を失う。

- (1) 本学との雇用契約が終了したとき
- (2) 退会届を提出し、受理されたとき
- (3) 総会により除名されたとき
- (4) 第3条第1項に定める資格要件を失ったとき

【除名】

●第20条

本会は、会員相互の親睦を深めるため、諸行事を実施し、幹事会の認めた同好会活動を支援する。

●第23条

本会は、会員相互の親睦を深めるため、諸行事を実施し、幹事会の認めた同好会活動を支援する。

【会計】

●第21条

本会の会計年度は、毎年4月1日から3月末日までとする。

【会費】

●第22条

会費は、月額100円とし、毎月所定の期日までに納めなければならない。

【附則】

この改正は、2019年7月26日から施行する。

ながら会 幹事

- 友藤 孝明 (歯学部社会口腔保健学分野)
- 引頭 毅 (歯学部口腔微生物学分野)
- 柏木 純香 (法学部)
- 児玉 靖明 (経営学部経営学科)
- 土田 洋 (保健医療学部健康スポーツ科学科)
- 石原 弘也 (教職課程センター)
- 長尾三千代 (留学生別科)
- 西田 理恵 (歯科衛生士専門学校)
- 村瀬由紀子 (事務局学事第二部図書館事務課)
- 武藤 健正 (事務局学事第一部学事一課)
- 早矢仕みか (事務局 総務部総務課)

- 田口実奈子 (事務局 歯学部事務課)
- 曾我 倫枝 (事務局 就職支援部就職支援課)
- 浦田 綾子 (医科歯科医療センター 事務課)
- 堀 十月 (歯科衛生部)
- 野村 玲奈 (歯科衛生部)
- 坂元 直行 (整形外科部)
- 植田 聖人 (臨床検査部)
- 木村加奈子 (看護部)
- 脇田 莉沙 (事務局 病院事務部医事一課)
- 服部 勇登 (事務局 病院事務部医事一課)

ながら会 新入会員

教職員氏名	所属 (会報誌掲載用)
日比野 裕美子	事務局
加藤 友也	歯学部
児玉 靖明	経営学部
江崎 有佳	放射線部
島村 佳明	歯学部
上田 ゆみ子	保健医療学部 看護学科
此島 由紀	保健医療学部 看護学科
清水 謙子	歯科衛生部
杉山 亜実	歯科衛生部
中山 万莉菜	歯科衛生部
萩原 彩日	歯科衛生部
深尾 梨那	歯科衛生部
森下 可鈴	歯科衛生部
伊神 裕高	歯学部
工藤 昌義	教職課程センター
寺嶋 雅彦	歯学部
松下 貴裕	歯学部
花井 祥太	歯学部
島 亜紀	法学部
椎名 智彦	法学部
島田 万愛	歯科衛生部
清川 裕貴	歯学部
丸地 隆典	歯学部
安達 健翔	放射線部
坂井 真由子	歯科衛生部
安次富 利恵子	事務局
海原 康孝	歯学部
HERRERA CADILLO LOURDES ROSARIO	保健医療学部 看護学科
堀口 敬司	歯学部
鏡 圭 佑	法学部
田島 幸子	歯科衛生部
大橋 千栄子	PDI 岐阜歯科診療所
松元 公希	PDI 岐阜歯科診療所
小島 海斗	PDI 岐阜歯科診療所
福山 貴士	PDI 岐阜歯科診療所

教職員氏名	所属 (会報誌掲載用)
大平 美鈴	事務局
高崎 浩美	事務局
橋本 由美子	事務局
梅野 聡	保健医療学部 健康スポーツ科学科
高木 弘樹	保健医療学部 看護学科
則竹 翔	保健医療学部 看護学科
笹井 保之	歯学部
杉浦 有佳子	歯学部
岩田 周介	歯学部
比嘉 奨	歯学部
岸本 有	歯学部
室岡 茜	歯学部
越智 鈴子	歯学部
浜田 健太郎	事務局
森本 奈田	大学病院
林 宗一朗	大学病院
土井 詩織	大学病院
川村 優花	大学病院
鈴木 悠斗	大学病院
江崎 かりん	大学病院
加藤 妃華	大学病院
別所 里紗	大学病院
田中 佑季	大学病院
三津原 有貴	大学病院
影山 栞乃	大学病院
大西 由愛	大学病院
松塚 はつみ	大学病院
太田 珠寧	大学病院
中村 歌純	大学病院
上田 理未	大学病院
保科 朱里	大学病院
長縄 真生	大学病院
山本 翔也	大学病院
佐々木 萌加	大学病院
高井 紀帆	大学病院
田川 舞花	大学病院
杉山 亮賀	大学病院

教職員氏名	所属 (会報誌掲載用)
杉尾 空澄	大学病院
清島 満	大学病院
安保健 介	大学病院
真田 志保	大学病院
西原 見斗	大学病院
平山大 智	大学病院
國井 慶人	大学病院
桑原 想	大学病院
佐々木 利夫	大学病院
脇田 莉沙	大学病院
下野 笑子	大学病院
杉原 千鶴	大学病院
林 大夢	大学病院
古宮 大基	大学病院
松本 惇	大学病院
多田 幸雄	大学病院
ワン ベイ	大学病院
村上 哲彦	大学病院
廣井 晶	大学病院
紀藤 友美	大学病院
鈴木 かおり	大学病院
小林 悠	大学病院
須田 翔太	大学病院
宇野女 亜香里	大学病院
西村 えり子	大学病院
西 麻衣	大学病院
豊田 将平	大学病院
武部 浩之	大学病院
田邊 誠	大学病院
岡崎 理江	大学病院
山田 彩椰	大学病院
眞鍋 典子	大学病院
生田 磨美	大学病院
大前 柚衣	大学病院

(敬称略、順不同)

春の学び舎



編集後記

会報『ながら』第40号をご覧ください誠にありがとうございます。

2023年度は長かったコロナ禍が明け、久しぶりの冬季総会・懇親会が開催されました。感慨もひとしおであった会員の皆様も少なくないと思います。2024年度は7月に夏季総会・懇親会も開催される予定ですので、どうぞ楽しみにお待ちください。一方、総会・懇親会が開催できなかった間にも幹事の交代がありましたため、知識・経験のない新任の幹事が増えています。何かと至らないことも多いとは思いますが、幹事一同、力を合わせて頑張っております。今後ともお力添えのほど、どうぞよろしく願いいたします。

ながら会では同好会の活動を通じて会員の皆様の絆を深めていただいております。現在15の同好会が設けられて

おります。コロナ禍で活動の自粛が続いた同好会が多かったのですが、現在、本号の『同好会だより』に活動報告が掲載された6つの同好会が活動中であり、2024年度はより多くの同好会が活動を再開する見込みです。同好会への入会・お問合せは代表者までご連絡ください。また、10名以上の会員が集えば新たな同好会を設けることもできます。詳細は最寄りの幹事までお問合せください。

会報におきましては、会員の皆様に喜んでいただける誌面を心がけてまいります。ご意見、ご要望、ご感想などがございましたら、ぜひ幹事までお寄せください。

今後とも『ながら会』をどうぞよろしく願いいたします。

令和6年3月31日

引頭 毅(歯学部・口腔微生物学分野)